

Van goed aansluitende kerndoelen tot een inclusievere cultuur

NIEUWE KERNDOELEN VOOR (V)SO

Annette van der Laan en Stephanie Kastelein van SLO starten straks een kerndoeleltraject voor het (v)so. De huidige kerndoelen worden daarbij herzien en geactualiseerd. Dit moet leiden tot een goede aansluiting van het so op het vso, maar ook op het reguliere onderwijs. Hein Broekamp vertelt hoe de Onderwijsraad inclusiever onderwijs voor zich ziet. Onderzoeker Anke de Boerschetst een aantal succesfactoren. En de Stichting Liz laat een mooi voorbeeld zien van inclusiever onderwijs.

Zodra de Tweede Kamer en de curriculumcommissie groen licht geven voor de ontwikkeling van de kerndoelen voor het reguliere onderwijs, gaat SLO datzelfde doen voor het (voortgezet) speciaal onderwijs. Die simultane start is vrij uniek, zegt Annette van der Laan leerplanontwikkelaar bij SLO. “Bij de vorige kerndoelenherziening liepen wij er met het (v)so vijf jaar achteraan.” Dankzij de nauwe betrokkenheid van SLO bij de ontwikkeling van bouwstenen en kerndoelen voor het nieuwe curriculum en goede contacten met OCW lukt het nu wel om beide trajecten gelijk op te laten lopen. Daardoor wordt het gemakkelijker om deze goed op elkaar aan te sluiten. Stephanie Kastelein, leerplanontwikkelaar bij SLO: “Er zijn nu vijf sets aan kerndoelen, twee voor het speciaal onderwijs (so) en drie voor het voortgezet speciaal onderwijs (vso). We willen kijken hoe we daar meer samenhang in kunnen brengen.” Dat moet allereerst zorgen voor een mooie doorlopende lijn van so naar vso. “We gaan ook kijken naar de aansluiting tussen het (v)so en het reguliere onderwijs.” Annette noemt als voorbeeld blinde leerlingen. “Sommigen kunnen met hulpmiddelen zoals grafieken in reliëf of omgezet naar geluid en met extra ondersteuning in de klas de kerndoelen van regulier onderwijs halen.”

‘Gewoon’ waar het kan

“Meer inclusiviteit,” zegt Annette, “begint met zorgen voor een gemeenschappelijk kader en termen waarin het so, vso en reguliere onderwijs elkaar kunnen vinden.” Stephanie: “We willen veel meer dan met de huidige kerndoelen het geval is, aansluiten bij het reguliere onderwijs. Ook de taal moet eensluidender worden. Stephanie: “In de kerndoelenboekjes worden nu nog verschillende bewoordingen gebruikt. Er moet bij so en vso ook meer samenhang komen in de leervoorwaardelijke doelen, zoals het leren leren, de zelfredzaamheid en sociaal-emotionele ontwikkeling. Voor het vso komen daar nog de toekomstperspectieven bij: de uitstroom naar dagbesteding, arbeidsmarkt en vervolgonderwijs. Die krijgen vorm binnen de domeinen wonen, werken, vrije tijd, burgerschap en leren. Het is goed als dat

Tekst: Marijke Nijboer



allemaal op elkaar aansluit.” Daarnaast moeten er ook aparte, meer functionele kerndoelen worden ontwikkeld voor bepaalde doelgroepen, zoals meervoudig beperkte leerlingen met een lager IQ die meer zorg nodig hebben. Annette: “We zeggen: gewoon waar het kan, speciaal waar het moet.”

Natuurlijk is er meer nodig om inclusiever onderwijs tot een succes te maken; daarover zo dadelijk meer. Maar goede kerndoelen vormen een eerste stap. Annette en Stephanie maakten een analyse van alle huidige kerndoelen voor het (v)so en de bouwstenen van Curriculum.nu. Daar legden zij de profielschetsen van bepaalde leerlingen met hun kenmerken naast. Aan de hand daarvan formuleerden ze handvatten. Met behulp daarvan kunnen de kerndoelenteams hun kerndoelen straks geschikt maken voor zoveel mogelijk leerlingen.

Onderwijsraad

De Onderwijsraad schetst in haar rapport *Steeds inclusiever* hoe dat samen naar schoolgaan eruit kan zien. Volgens haar moet inclusiever onderwijs zich, anders dan passend onderwijs, richten op een specifieke doelgroep: leerlingen met een beperking. Alle scholen bieden in dit model minimaal lichte ondersteuning. Kinderen gaan dichtbij huis naar school, samen met leerlingen zonder een beperking. Hein Broekkamp, hoofdschrijver van dit advies: “Voor sommige leerlingen zijn maar kleine aanpassingen nodig. Dat moeten alle scholen prima aankunnen. Ook grotere aanpassingen zijn bij voorkeur mogelijk op een reguliere school. Als dat niet kan, komt het so in beeld. Of bij voorkeur tussenvormen van regulier en

speciaal onderwijs. Voorkomen moet worden dat scholen te snel doorverwijzen.” De Onderwijsraad pleit daarom voor een landelijke norm voor lichte ondersteuning. Die norm betekent dat zowel leraren, leerlingen als ouders worden toegerust en ondersteund.

Hein: “De schoolleider kan stimuleren dat leraren zich professionaliseren op het terrein van ondersteuning en toerusting van leerlingen met een beperking en het creëren van een inclusieve cultuur. Het bestuur en het samenwerkingsverband moeten zorgen dat de expertise op de verschillende scholen wordt gedeeld zodat het onderwijs zoveel mogelijk op de reguliere scholen kan gebeuren.” De expertise is er, onderstreept ook universitair hoofddocent Anke de Boer van de Rijksuniversiteit Groningen. “Maak gebruik van de kennis en kunde in het so. Zoek contact met een so-school in je buurt, ga samenwerken, zorg dat je met elkaar tot een brede onderwijsvoorziening komt. En ga samenwerken met jeugdzorg. Leraren moeten niet denken dat ze het alleen moeten doen. Als je het met elkaar deelt, wordt het minder zwaar.”

Toereikende bekostiging

De Onderwijsraad beveelt aan dat scholen op termijn rechtstreeks worden bekostigd voor alle lichte onderwijs-ondersteuning en -toerusting. Ook kleinere klassen zouden helpen. Hein: “De klassen zijn misschien vergeleken met vroeger niet groter, maar de verwachtingen van het onderwijs zijn wel gestegen.” Hogere verwachtingen en nieuw beleid vergen extra investeringen in het onderwijs. Zullen die er gaan komen? “Wij stellen in feite voor om »

bestaand beleid te realiseren en door te ontwikkelen”, zegt Hein. “Scholen hebben al een verplichting om ondersteuning te bieden. Sommige scholen hebben de lichte ondersteuning echter nog steeds niet op orde. Er moet een landelijk basisoniveau worden behaald en daarna moet de inclusiviteit doorgroeien. Regulier en speciaal zijn nu erg los van elkaar georganiseerd. Fysiek samenkomen heeft allerlei voordelen, maar kost wel extra geld. Dat moet je toereikend bekostigen.”

Rick Brink, minister van gehandicaptenzaken, pleit ervoor om ook eisen te stellen aan de toegankelijkheid van scholen. Daar is Hein het mee eens. “Schoolgebouwen moeten toegankelijk zijn voor leerlingen in een rolstoel, maar ook met een visuele, auditieve of verstandelijke beperking. Je moet bijvoorbeeld ook een rustruimte hebben voor leerlingen die overgevoelig zijn voor prikkels.”

Voorwaarden

Hoe zorgen we dat inclusiever onderwijs, anders dan passend onderwijs, wel een succes wordt? Hein somt voorwaarden op: “Een duidelijke doelgroep en duidelijke doelen. Daar stapje voor stapje naar toe werken. Waarborgen dat leerlingen in het reguliere onderwijs goede ondersteuning krijgen en dat er een inclusieve cultuur is op school. Dat borg je met een landelijke norm, en daar moet je ook toezicht op houden. De randvoorwaarden zoals je gebouw en scholing van leraren moeten op orde zijn. Dan ga je langzamerhand mengvormen van regulier en speciaal opzetten. Zo kom je steeds dichterbij inclusiever onderwijs.”

Onderzoeker Anke de Boer verwijst naar een kader dat internationaal veel wordt gebruikt om inclusief onderwijs te realiseren: de index voor inclusie van Tony Booth en Mel Ainscow¹. Dit denkmodel onderscheidt drie niveaus die belangrijk zijn voor het realiseren. Allereerst

¹ Tony Booth, Mel Ainscow (2002).

Index voor inclusie, werken aan leren en participeren op school. Uitgeverij Garant.

‘Wij zijn gewoon begonnen’

In 2015 lanceerde Het Gehandicapte Kind het project *Samen naar School-klas*. Inmiddels is er op 38 reguliere basisscholen een klas voor leerlingen met een ernstige beperking, en er zijn twee vo-klassen. Stichting Liz, onderdeel van Samen naar School, runt drie po-klassen en één vo-klas in de regio Nijmegen. De leerlingen, vaak met ernstige meervoudige beperkingen (emb), krijgen onderwijs, begeleiding, persoonlijke verzorging en verpleging van een eigen team. “Zij ontmoeten de andere leerlingen in en rondom de school”, vertelt Esther de Bruijn. “En afhankelijk van hun cognitieve niveau sluiten ze bij een activiteit of reguliere les aan.”

Esther: “Wij zien dat onze leerlingen zich daardoor beter ontwikkelen. Ze worden geprikkeld doordat ze zien wat andere kinderen doen. Dat is goed voor hun ontwikkeling. De reguliere leerlingen zien dat onze leerlingen niet eng of raar zijn, dat je met ze kan spelen, voor ze zorgen, dat ze horen bij de samenleving. Die mooie wisselwerking zien wij dagelijks.”

De twee vo-klassen bevinden zich in Alkmaar en Nijmegen. Kinderen komen binnen vanuit de po-klassen van Liz, of zijn uitgevallen uit het so of vso. Esther: “Wij hebben nu in Nijmegen vier voormalige thuiszitters die het bij ons wél redden, in combinatie met de reguliere school. Sommigen hebben forse gedragsproblematiek, maar met een-op-een begeleiding zie je hen stapjes maken.”

In Nijmegen is de Liz vo-klas gevestigd bij het Kandinsky College (vmbo tot en met vwo). “Dat onderwijsniveau kunnen onze kinderen niet aan, maar ze ontmoeten elkaar bij sport en sociale activiteiten. Eén kind woont een uur per week een aardrijkskundeles bij. Vo-leerlingen worden als buddy gekoppeld aan een leerling. Sommige leerlingen overwegen om een zorg-vervolgopleiding te gaan doen. Die komen bij ons meedraaien om te kijken of dat iets voor ze is.”

Het Liz-team (orthopedagogen en hbo’ers met een sph- of pabo-diploma) is verantwoordelijk voor de eigen leerlingen, ook wanneer zij in een reguliere klas zijn. Er komt dan een begeleider mee. “We overleggen goed met de leerkrachten over wanneer ons kind kan aansluiten. Dat gebeurt heel soepel in de wandelgangen. We zijn collega’s: we zien elkaar in de koffiekamer en lopen bij elkaar binnen.” Sommige Liz-leerlingen stromen uit naar een reguliere klas. “Die krijgen dan van ons nog wat ambulante ondersteuning, verzorging of medische handelingen. Wij begeleiden ook kinderen die meteen naar de reguliere school gaan, maar ondersteuning nodig hebben.”

Esther: “Den Haag doet zo moeilijk over inclusiever onderwijs. Wij zijn het gewoon gaan doen. Ik zou zeggen: volg de goede voorbeelden en geef die de ruimte en financiële middelen.”



Zie voor onderzoek naar Samen naar School-klassen: www.samennaarschool.nl/wetenschappelijk-onderzoek

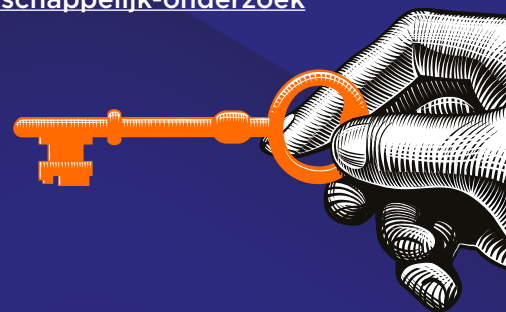




Foto: Stichting Liz

inclusief beleid, dat duidelijke kaders aangeeft (voor wie is het bedoeld, wat willen we ermee?). Anke: “Vanuit dat beleid werk je op school toe naar een inclusieve cultuur. Daar heeft de schoolleider een heel belangrijke rol in. Die cultuur zorgt ervoor dat alle kinderen geaccepteerd worden en nieuwe arrangementen worden bedacht en ingezet. Tot slot is er de inclusieve praktijk, waarin leerkrachten zijn toegerust voor het geven van onderwijs aan een heel diverse doelgroep.”

Anke, die is verbonden aan de academische opleiding Leraar basisonderwijs in Groningen, vindt dat er meer sturing moet worden gegeven aan de inhoud van de lerarenopleiding. “Het hoger onderwijs is geënt op de eindkwalificaties, en de leraren concretiseren op basis daarvan de inhoud. Als je een stip op de horizon hebt, moet er iets gebeuren en dan kan je het niet alleen aan de opleidingen overlaten.”

Inclusieve cultuur moet groeien

Samen naar school kan alleen een succes worden als er een inclusieve cultuur ontstaat, zegt zij. “Onderzoek laat zien dat er nog steeds weinig leerlingen na een verwijzing naar het so weer terugkeren naar het reguliere onderwijs. Veel scholen zijn huiverig, die denken: deze leerling is eerder niet voor niks naar het so verwezen.” Sommige ouders van ‘reguliere’ leerlingen vrezen dat de aanwezigheid van leerlingen met een extra ondersteuningsbehoefte negatieve invloed heeft op het leren van hun kind. Anke: “Onderzoek wijst uit dat dit niet het geval is. Je moet wel goed kijken of de leerling met extra ondersteuningsbehoefte voldoende tot zijn recht komt in een reguliere setting, en of de leerkracht voldoende tegemoet kan komen aan zijn ondersteuningsbehoefte.” “Ouders van kinderen met een beperking”, zegt Anke, “willen dat hun kind gezien wordt en erbij hoort, naar een school in de buurt gaat, vriendjes maakt, wordt gegroet op straat.” De Samen naar School-klassen (zie kader) zijn een voorbeeld van inclusiever onderwijs, waarbij reguliere en speciale leerlingen met elkaar omgaan. Onderzoek wijst uit dat reguliere leerlingen hierdoor kinderen zorgzaam worden, onderlinge contacten opdoen, elkaar helpen. Anke is dan ook benieuwd naar de nieuwe kerndoelen voor de sociaal-emotionele ontwikkeling. “Het is ook voor reguliere leerlingen belangrijk dat hierbij de nadruk ligt op diversiteit en omgaan met elkaar. Hoe de klas aankijkt tegen kinderen met een extra ondersteuningsbehoefte, is gerelateerd aan acceptatie van die kinderen. De opvatting en houding van ouders speelt daarin ook een rol. Voor het inclusiever maken van onderwijs heb je ook de reguliere leerlingen en hun ouders nodig.”

Annette en Stephanie hopen dat veel scholen vormen van inclusiever onderwijs gaan uitproberen. Stephanie: “De term ‘inclusief onderwijs’ schrikt misschien soms af, maar er zitten heel veel inclusieniveaus tussen regulier en speciaal in.” Annette: “Je moet klein beginnen. Je verwachtingen en ambities mogen heel hoog zijn, maar het moet wel haalbaar blijven.” /